

# 申請入學就讀志願序 網路登記說明

輔導室  
1150528

# 提醒

這是前往成功的最後一哩路，只要於**期限內**完成**網路登記**工作，就能攻上山頭，金榜題名囉！



# 綱 要

各管道 (大學、科大、獨招) 時程與相關規定

1

大學申請入學  
統一分發作業

2

科大申請入學  
報到遞補作業

3

如何排志願序

4



1

各管道（大學、科大、獨招）  
時程與相關規定

# 各管道錄取報到概況 I

※ 大學：**務必**進行網路登記（**1150604-05每日9-21點**）

➤ 1150611（四）9：00公告統一分發結果

➤ 1150614（日）21：00放棄入學資格截止

※ 四技：分二階段報到

➤ 第一階段 各校自訂～1150612（五）12：00止

➤ 第二階段 1150612（五）13：00～0614（日）17：00止



# 各管道錄取報到概況II

## ※ 獨招：

- 按各校規定自行報到

## ※ 軍校：

- 1150629 (一) 至各錄取學校報到入學實施預備教育
- 1150706 (一) 起入伍訓練



# 注意事項 I

- ✿ 大學申請網路登記，無論錄取單一校系或多個校系、是正、備取，均須於登記期間內完成登記，否則視同放棄。
- ✿ 離島生、原住民生、師範保送生及醫事人員養成公費生等亦均需同時進行登記，否則視同放棄。
- ✿ 申請入學錄取生若同時經115學年度繁星推薦第八類學群錄取者，不得再參加網路就讀志願序登記。



## 注意事項 II

- ❁ **獨招**，如北藝大的音樂系及美術系等，若已報到，不得參加網路登記。
- ❁ **原住民生、離島生或願景計畫生**，若同一校系的招生名額及外加名額皆獲錄取（含正備取），於登記志願序時，須**先將該校系招生名額登記於外加名額之前**；若將該校系招生名額填為放棄，則該校系外加名額亦須選填為放棄，不得異議。



## 注意事項III

- ❁ 經錄取未放棄者，不得參加大學分發入學招生及四技二專甄選及聯合登記分發入學招生。
- ❁ 1150615起，獲分發錄取生因特殊事由欲放棄入學資格者，應逕向分發大學聲明放棄，惟一律不得參加當學年度大學分發入學及四技二專甄選及聯合登記分發。
- ❁ 軍警院校為獨立招生，不受影響。



2

大學申請入學  
統一分發作業

# 1.申請入學統一分發作業相關流程

大學公告錄取名單並寄發甄選總成績單 1150601(一)之前

錄取生向甄選委員會登記就讀志願序  
1150604 (四)至0605(五)

甄選委員會進行錄取生統一分發作業

甄選委員會公告統一分發結果並函告各大學 1150611(四)

錄取生放棄入學資格截止 1150614(日)



## 2.申請入學統一分發作業注意事項 I

(1)網路登記就讀志願序路徑至甄選委員會網址<https://www.cac.edu.tw/>

選擇「申請入學」，進入「網路登記志願」後，選擇「**就讀志願序登記**」選項即可開始進行登記。

(2)密碼為第一次登錄時所設定之密碼

如果忘記「個人密碼」，請進入【個人密碼設定】，點選【忘記密碼】選項，取得個人專屬之密碼後再進行登記作業。



大學甄選入學委員會  
College Admissions Committee

115 申請入學 大學之位 為您預留

校系 網路 網路 聽障生 篩選 審查 審查資料 各校 網路 分發 網路  
分別查詢 購買簡章 報名系統 免英聽檢定 結果查詢 資料上傳 榜單連結 登記志願 結果查詢 聲明放棄

個人密碼設定

IN MENU

網路登記志願 Admission Ranking

登記志願序作業

系統開放時間  
自115.06.04(四)至115.06.05(五)每日上午 9 時起至下午 9 時止

就讀志願序登記(建議使用Google Chrome、Firefox、Microsoft Edge等瀏覽器)

登記狀態查詢

1. 本學年度「申請入學」錄取生、「115學年度離島地區及原住民高級中等學校應屆畢業生升學國(市)立師範及教育大學聯合保送甄試」(以下簡稱師資保送甄試)錄取生及「115學年度原住民族及離島地區醫事人員養成計畫公費生甄試」(以下簡稱醫事人員養成計畫)錄取生，應同時於登記期間內完成網路就讀志願序登記，參加統一分發，否則視同放棄錄取資格，不予分發。  
註：師資保送甄試錄取生及醫事人員養成計畫錄取生，需完成個人密碼之設定，始得進入就讀志願序登記。請先至「個人密碼設定」系統完成密碼之設定；同時錄取「申請入學」者，若於登記前已完成個人密碼之設定，請輸入該密碼後進行登記。
2. 錄取生(含正、備取生)無論錄取單一校系或多個校系，均須於登記期間內完成網路就讀志願序登記，否則視同放棄錄取資格，不予分發。(註：僅錄取一校系之錄取生仍須完成網路就讀志願)



## 2.申請入學統一分發作業注意事項II

- (3)錄取生無論錄取單一或多個校系（含正備取），均需於登記期間內完成就讀志願序登記。
- (4)進入網路就讀志願序登記系統時，未按下「送出資料」鍵完成登記作業前，皆可進行志願序修改，惟完成登記作業後，一經**確認送出**，不得以任何理由要求修改。
- (5)完成網路登記就讀志願序後，請將系統產生之「**就讀志願表**」存檔或列印妥善保存。



## 2.申請入學統一分發作業注意事項III

- (6)完成網路登記就讀志願序後，可至甄選委員會網站查閱。
- (7)未依規定期間及方式登記者，視同放棄錄取資格，不予分發。
- (8)統一分發結果公告於甄選委員會網站，由各大學自行寄發通知，甄選委員會不另行書面通知。
- (9)獲分發之錄取生即取得該校系之入學資格，如欲放棄者，應於**期限內完成放棄作業**。（路徑：申請入學→網路聲明放棄）





# 4. 網路登記就讀志願序示範頁面 I

歡迎您進入大學申請入學網路登記就讀志願序系統！

◎下列注意事項攸關錄取生權益，請詳加閱讀，以免權益受損。

## 登記注意事項

- 錄取生無論錄取單一校系或多個校系，均須於登記期間內完成網路就讀志願序登記，否則視同放棄錄取資格，不予分發。  
註：僅錄取一校系之錄取生仍須完成網路就讀志願序登記。
- 錄取生(含正、備取生)應依其錄取校系及就讀意願辦理網路登記，由大學甄選入學委員會進行統一分發，每一錄取生至多以分發一校系為限。凡未依規定期間及方式登記就讀志願序者，一律視同放棄錄取資格，不予分發。
- 錄取生進入網路就讀志願序登記系統進行登記時，未按下「送出資料」鍵完成網路登記作業前，於網路登記期間內皆可進行就讀志願序之修改，惟完成就讀志願序登記作業後，一律不得以任何理由要求修改，請務必審慎考量後再行送出資料。
- 考生姓名如有造字部分，須先安裝造字檔後，電腦畫面才能正確顯示。(進行造字檔案下載)
- 網路登記就讀志願序所輸入之身分證號碼(或居留證號碼)及學測應試號碼，必須與報名115學科能力測驗的號碼相同。  
註：未報名115學年度學科能力測驗而無學測應試號碼之考生(僅參加術科考試及青年儲蓄帳戶學生)，請至「學測應試號碼查詢系統」取得甄選委員會提供之學測應試號碼。
- 以「原住民生」、「離島生」或「願景計畫生」身分報名參加「申請入學」招生者，於同一校系招生名額及外加名額皆獲錄取(含正、備取)，於登記就讀志願序時，須先將該校系招生名額志願序登記於外加名額志願序之前；若將該校系招生名額志願序選填為放棄，該校系外加名額志願序一律須選填為放棄，考生不得異議。
- 完成網路登記就讀志願序後，網路就讀志願序登記系統隨即產生「就讀志願表」(PDF格式)，考生應自行存檔或列印，嗣後考生對就讀志願序登記相關事項提出疑義申訴時，應提示「就讀志願表」，未提示者一律不予受理。(下載PDF開啟式Adobe Reader)
- 本系統登錄後將計時20分鐘，逾時將自動登出，請考生留意並確認確實完成網路登記就讀志願序作業，以維自身權益；完成網路登記就讀志願序後，您可使用「登記狀態查詢」功能，再次查詢您完成網路登記就讀志願序資料。
- 考生於系統內有填寫行動電話號碼者，甄選委員會將主動發送分發結果之簡訊通知，惟行動電話號碼如有申請「拒收企業簡訊」，或因收訊不佳而未收到本會簡訊通知者，請逕至網站(https://www.cac.edu.tw/)查閱分發結果。
- 本系統建議使用Google Chrome、Firefox、Microsoft Edge等瀏覽器。

115學年度大學申請入學招生  
(含師資保送甄試、醫事人員養成計畫)  
網路登記就讀志願序系統

## 網路登記就讀志願序同意書

就讀志願登記表各項資料均由錄取生本人親自輸入，網路登記之就讀志願序亦經法定代理人(或監護人)同意，倘經發現與事實不符，本人願負法律責任並同意被取消報名、錄取及入學資格。

若有冒用他人身分登入操作，而使考生權益受損，甄選委員會將配合或主動移送警調單位調查，冒用者應負相關刑事責任。

學測應試號碼	11173206
身分證號碼(或居留證號碼)後4碼	****
考生個人密碼	***** <a href="#">[說明]</a>
驗證號碼	99276 <input type="text" value="99276"/> <small>(請於空格內輸入與左方相同之數字)</small>
<input checked="" type="checkbox"/> 我已閱讀「 <a href="#">網站資訊安全及隱私權政策聲明</a> 」	

- 學測應試號碼及身分證號碼(或居留證號碼)請輸入與報名115學年度學科能力測驗相同之號碼；考生密碼請輸入參加本招生所自設之個人密碼。
- 未報名115學年度學科能力測驗而無學測應試號碼之考生(僅參加術科考試及青年儲蓄帳戶學生)，請至「學測應試號碼查詢系統」取得甄選委員會提供之學測應試號碼。
- 師資保送甄試錄取生及醫事人員養成計畫錄取生，需完成個人密碼之設定，始得進入就讀志願序登記。請先至「個人密碼設定」系統完成密碼之設定；同時錄取「申請入學」者，若於登記前已完成個人密碼之設定，請輸入該密碼後進行登記。

若有疑問請來電 (05) 2721799  
大學甄選入學委員會



# 4. 網路登記就讀志願序示範頁面 II

115學年度大學申請入學招生  
(含師資保送甄試、醫事人員養成計畫)  
網路登記就讀志願序 就讀志願登記表

請先檢查學測應試號碼、身分證號碼(或居留證號碼)及姓名是否有誤。

學測應試號碼	11173206	身分證號碼 (居留證號碼)	L12259*****
姓名	艾中正 (如姓名有需塗字部分之考生,請安裝 <u>造字</u> ,才能正確顯示。)		
行動電話	0912345678 (有填寫行動電話號碼者,甄選委員會將主動發送分發結果之簡訊通知。)		

錄取校系依校系代碼編排,請錄取生於「就讀順序」欄以阿拉伯數字表示就讀優先順序。

\*【南】表示離島外加名額,【原】表示原住民族外加名額,【部】表示編設計畫外加名額

錄取校系代碼	錄取名次	就讀順序
001572 申請入學 國立臺灣大學-公共衛生學系【原】	正取第1名	2
004412 申請入學 國立成功大學-心理學系【原】	正取第1名	4
007212 申請入學 高雄醫學大學-心理學系	正取第19名	5
026102 申請入學 中山醫學大學-心理學系	正取第3名	6
041112 申請入學 國立中正大學-心理學系	備取第18名	1
041112 申請入學 國立中正大學-心理學系【原】	正取第1名	3

\*\*\*\* 請詳細填寫並確定資料無誤 \*\*\*\*

排序完畢,預覽查看 排序錯誤,重寫一次

115學年度大學申請入學招生  
(含師資保送甄試、醫事人員養成計畫)  
網路登記就讀志願序 就讀志願登記表預覽

請注意,此時您尚未完成網路登記就讀志願序作業!!

下列資料請詳細檢查,並審慎核對就讀校系順序是否為您欲選擇就讀之校系志願序,一旦送出資料後,所有資料一律不允許再修改,請注意!!

學測應試號碼	11173206	身分證號碼 (居留證號碼)	L12259*****
姓名	艾中正		
行動電話	0912345678		

就讀順序	校系代碼	錄取名次	校系名稱	錄取名次
順序一	041112	申請入學	國立中正大學-心理學系	備取第18名
順序二	001572	申請入學	國立臺灣大學-公共衛生學系【原】	正取第1名
順序三	041112	申請入學	國立中正大學-心理學系【原】	正取第1名
順序四	004412	申請入學	國立成功大學-心理學系【原】	正取第1名
順序五	007212	申請入學	高雄醫學大學-心理學系	正取第19名
順序六	026102	申請入學	中山醫學大學-心理學系	正取第3名

○上述資料經核對後:

若資料無誤,請按「確定」鍵,以便繼續送出資料。(一旦再次確認,按下「送出資料」鍵,即無法修改。)

若資料錯誤,請按「回上頁修改」鍵,修改資料。

若您對於就讀校系順序尚需考量,目前還無法決定,請按「取消」鍵,稍後再登入進行網路登記就讀志願序作業。

確定 回上頁修改 取消

# 4.網路登記就讀志願序示範頁面III

**確認視窗**

您確定各項資料正確無誤，決定送出資料以便完成網路登記就讀志願序作業嗎？

按下「送出資料」鍵後，所有資料即無法再修改。



115學年度大學申請入學招生  
(含師資保送甄試、警專人員養成計畫)  
網路登記就讀志願序 完成就讀志願序登記

**您已完成網路登記就讀志願序作業！！**

◎本委員會已收到您送出的資料，您的資料如下：

學測應試號碼	11173206	身分證號碼 (居留證號碼)	L2259*****
姓名	艾中正		
行動電話	0912345678		
志願序	校系名稱	校系代碼	錄取管道
1	國立中正大學-心理學系	041112	申請入學
2	國立臺灣大學-公共衛生學系 【原】	001572	申請入學
3	國立中正大學-心理學系 【原】	041112	申請入學
4	國立成功大學-心理學系 【原】	004412	申請入學
5	高雄醫學大學-心理學系	007212	申請入學
6	中山醫學大學-心理學系	026102	申請入學

※「就讀志願表」採PDF格式，若電腦內無PDF開啟程式(Adobe Reader)者，請先下載，安裝完畢後才能正確顯示！

依簡章總則規定：考生完成網路登記就讀志願序後，應自行將「就讀志願表」存檔或列印，嗣後如對就讀志願序登記相關事項提出疑義申請時，應提示「就讀志願表」，未提示者一律不予受理。

故 您可選擇「儲存就讀志願表」按鍵，儲存留存！

您亦可利用「登記狀態查詢」功能，查詢您所登記的就讀志願序資料！



# 4.網路登記就讀志願序示範頁面IV

115學年度大學申請入學招生  
(含師資保送甄試、醫事人員養成計畫)  
就讀志願表

姓 名：艾中正  
行動電話：0912\*\*\*678  
學測應試號碼：11173206  
身分證號碼(居留證號碼)：L2259\*\*\*\*\*

志願序	學校名稱	學系(組)名稱	校系代碼	錄取管道
1	國立中正大學	心理學系	041112	申請入學
2	國立臺灣大學	公共衛生學系【原】	001572	申請入學
3	國立中正大學	心理學系【原】	041112	申請入學
4	國立成功大學	心理學系【原】	004412	申請入學
5	高雄醫學大學	心理學系	007212	申請入學
6	中山醫學大學	心理學系	026102	申請入學

完成登記時間：115年05月14日14時38分09秒

就讀志願表認證碼：



大學甄選入學委員會

注意事項：

- 「就讀志願表」無須繳回，請自行留存。
- 考生對就讀志願序登記相關事項提出疑義申請時，應於下列「考生簽章」處親筆簽名後，連同本表一併提示辦理，未提示者一律不受理。

考生簽章：\_\_\_\_\_ (請親筆簽名)

115學年度大學申請入學招生  
(含師資保送甄試、醫事人員養成計畫)  
網路登記就讀志願序狀態查詢

學測應試號碼	<input type="text" value="11173206"/>
身分證號碼(或居留證號碼)後4碼	<input type="text" value="...."/>
考生個人密碼	<input type="text" value="....."/> (說明)
驗證號碼	<input type="text" value="88301"/> <input type="text" value="88301"/> (請於空格內輸入與左方相同之數字)

(請輸入與115網路登記就讀志願序相同之號碼)



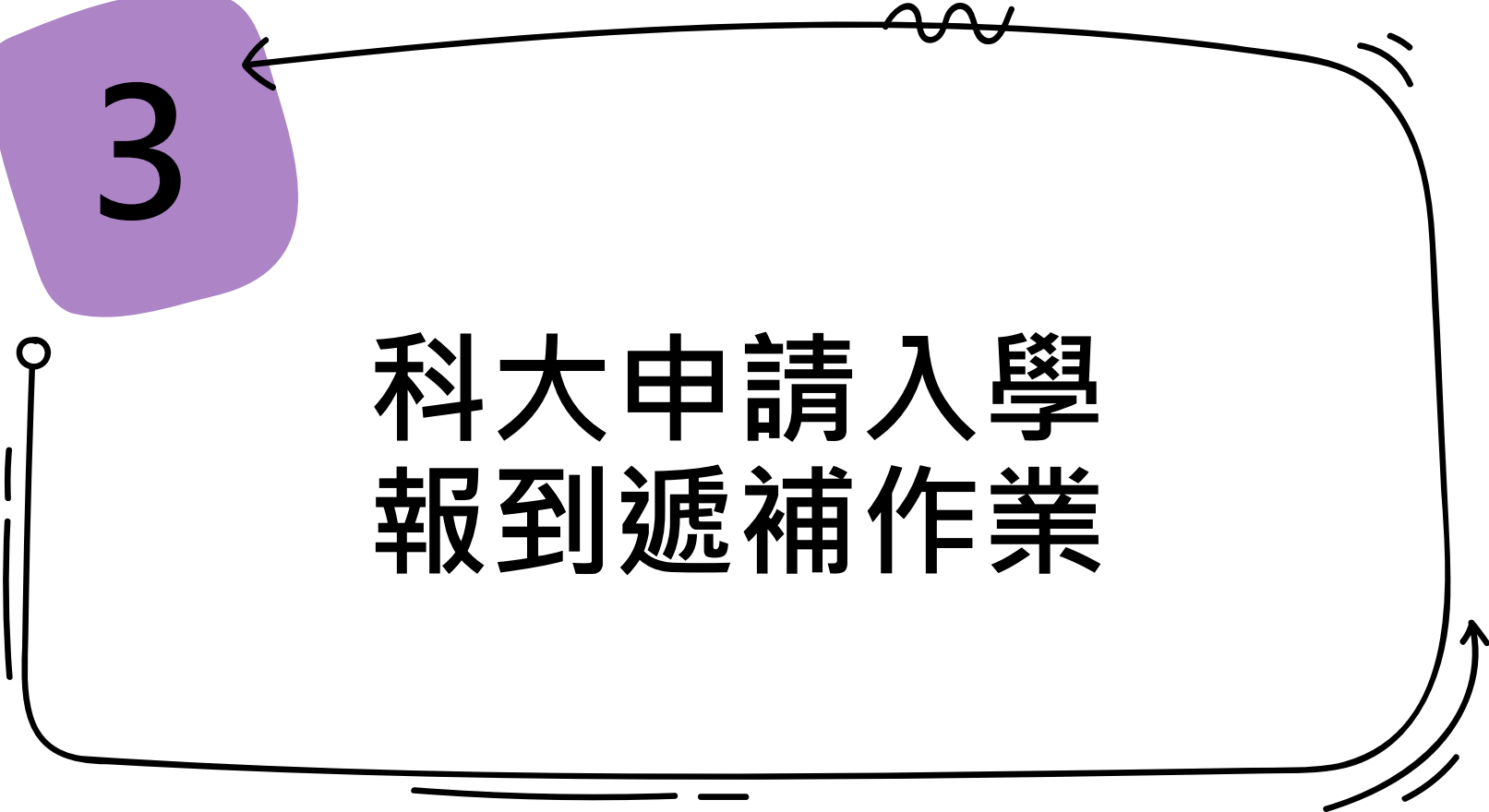
查 詢

離 開





3



科大申請入學  
報到遞補作業

# 科大分兩階段報到

## ➤ 第一階段報到：

至1150612（五）中午12：00截止，依各所錄取學校規定時間及方式辦理報到手續。

## ➤ 第二階段報到：

1150612（五）13：00起至1150614（日）17：00止。

- 大學申請分發與科大報到僅能擇一。
- 科大已完成報到者，如欲至另一校系報到，應先聲明放棄原先報到之錄取資格後，方可另行辦理報到。

第二階段備取生遞補名單公告及遞補報到梯次時間表

第1梯次：	115年6月12日（星期五）	13：00~17：00
第2梯次：	115年6月12日（星期五）	18：00~21：00
第3梯次：	115年6月13日（星期六）	08：00~12：00
第4梯次：	115年6月13日（星期六）	13：00~17：00
第5梯次：	115年6月13日（星期六）	18：00~21：00
第6梯次：	115年6月14日（星期日）	08：00~12：00
第7梯次：	115年6月14日（星期日）	13：00~17：00

# 第二階段複試榜單連結

科技校院日間部四年制申請入學聯合招生委員會

## 科技校院日間部四年制申請入學聯合招生

重要日程 | 簡章查詢與下載 | 委員學校作業系統 | 高中學校作業系統 | **考生作業系統**

考生作業系統	
作業系統名稱	開放時間
1 個別報名系統	<ol style="list-style-type: none"><li>系統開放時間：115.3.19（星期四）10：00起至115.3.25（星期三）17：00止，期間為24小時開放。</li><li>個別報名程序：<b>請先完成繳費並確認入帳後，再登入系統填寫報名資料。</b></li><li>繳費期間：115.3.19(星期四)10:00起至115.3.24(星期二)24:00止。報名費須1次繳足欲申請校系（組）、學程數之金額，不得分次繳納。請務必於繳費前審慎考慮欲申請之校系（組）、學程數後再行繳費。</li><li>報名期間：115.3.19(星期四)10：00起至115.3.25(星期三)17：00止。請儘早上網報名，逾期概不受理。</li><li><b>經網路報名完成後，即不得再行上網更改或重新報名</b>，請務必審慎考慮欲申請之校系(組)、學程及確認是否具有中央資料庫學習歷程檔案，再行送出資料。</li><li>招生校系(組)、學程內容，請至【簡章查詢系統】或【簡章分則】查詢。</li><li>【操作參考手冊】</li></ol>

9	<a href="#">第二階段複試甄試總成績查詢系統</a>	<ol style="list-style-type: none"><li>系統開放時間：115.5.15（星期五）10：00起至115.5.29(星期五)止。</li><li>公告甄試總成績日期由各校自訂，請參閱簡章「貳、分則」各校系(組)、學程相關規定或至各校網站查詢。<b>申請生應自行上網查詢，若未上網查詢致使甄試總成績複查權益受損，概由申請生自行負責。</b></li></ol>
10	<a href="#">第二階段複試榜單連結</a>	<ol style="list-style-type: none"><li>系統開放時間：115.5.17（星期日）10:00起至115.6.14（星期日）17：00止。</li><li>本網頁提供各校榜單公告連結，請依各校所訂之公告錄取名單日期，自行至各校網站查詢，<b>申請生須自行上網查詢；未上網查詢而致影響權益者，概由申請生自行負責。</b></li><li><b>請依各所錄取學校規定時間及方式辦理報到手續，逾期或未依規定方式完成報到者，視為放棄錄取資格且不得異議。</b></li></ol>
11	<a href="#">第二階段報到備取遞補名單查詢</a>	<ol style="list-style-type: none"><li>系統開放時間：115.6.12(星期日)13:00起至115.6.14（星期日）17：00止。</li><li><b>備取生應密切注意所錄取學校之遞補報到通知與網站公告之備取遞補名單及報到時間，並依各校規定時間及方式辦理遞補報到手續，以免影響入學權益。</b></li></ol>

# 第二階段複試榜單連結

115學年度四技申請入學 - 第二階段複試榜單連結

【各校放榜時間依簡章為準，若點選「榜單查詢連結」無法查詢榜單時，請與各校聯絡】

學校代碼	學校名稱	公告成績單日期	成績複查截止日期	公告錄取名單日期	榜單查詢
109	國立澎湖科技大學	115.5.15	115.5.16	115.5.18	<a href="#">查詢連結</a>
229	中華科技大學	115.5.15	115.5.16	115.5.18	<a href="#">查詢連結</a>
222	中信科技大學	115.5.15	115.5.16	115.5.19	<a href="#">查詢連結</a>
224	景文科技大學	115.5.15	115.5.18	115.5.19	<a href="#">查詢連結</a>
219	中國科技大學	115.5.18	115.5.19	115.5.20	<a href="#">查詢連結</a>
220	中臺科技大學	115.5.18	115.5.19	115.5.20	<a href="#">查詢連結</a>
230	僑光科技大學	115.5.15	115.5.16	115.5.20	<a href="#">查詢連結</a>
211	正修科技大學	115.5.19	115.5.20	115.5.21	查詢連結
232	美和科技大學	115.5.19	115.5.20	115.5.21	查詢連結



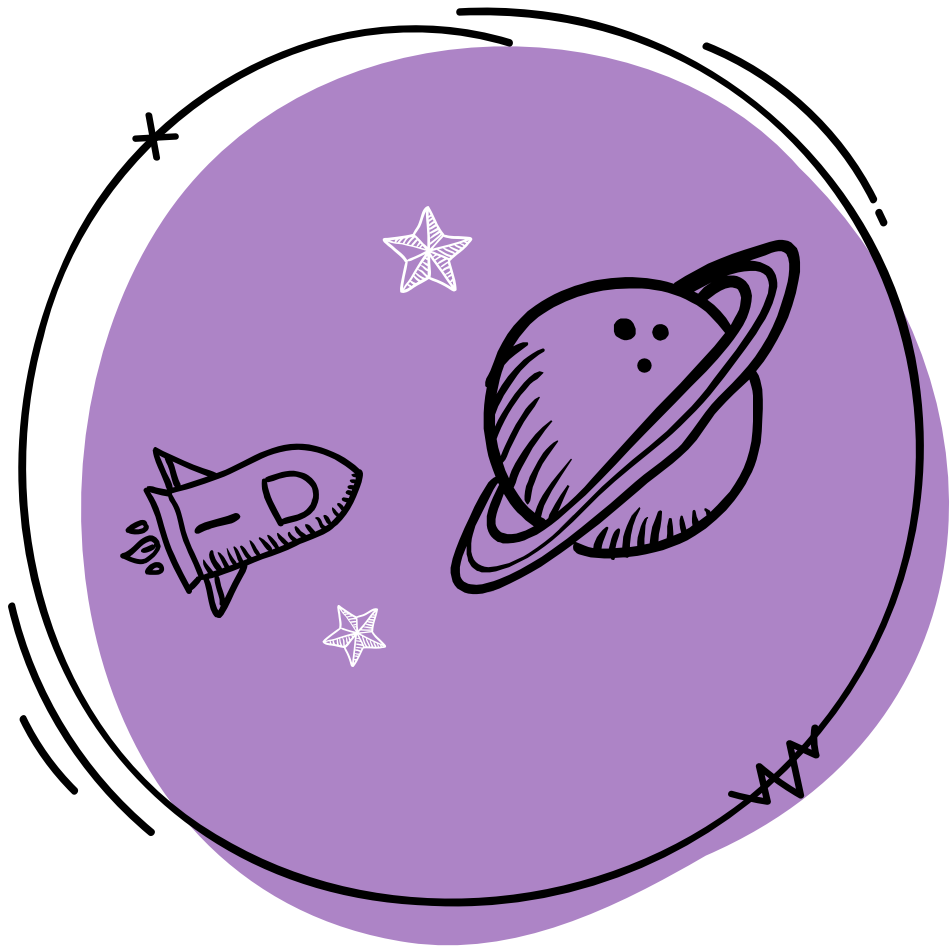
4



如何排志願序

# 基本原則

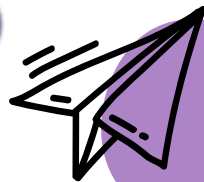
不管是正取還是備取，把最想去念的校系排第一順位就對了！



# 思考脈絡

- ✿ 我在乎的是什麼？
- ✿ 做了這個決定，會不會開心？

我思考中



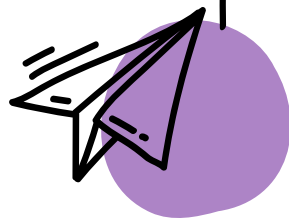
# 我在乎的是什麼

## 學校

綜合型大學  
評鑑(經費)  
交通便利性(資源)  
學費

## 科系

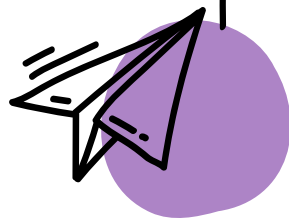
興趣  
出路/科系發展方向  
課程/跨領域學習機會  
師資



# 做了這個決定，會不會開心

## ⊗ 什麼是重要的

- 我要開心
- 阿爸、阿母、阿公、阿嬤...要開心
- 做自己喜歡的事
- 未來有穩定的工作
- 我想成為什麼樣的人
- 生涯競爭力



# 請你跟我這樣做

工具運用

評估項目、比較方案和加權分數		方案A：		方案B：	
評估項目	加權值 (0-7分)	原始分數 (0-7分)	加權後 分數	原始分數 (0-7分)	加權後 分數
1 符合自己的能力、天賦					
2 符合自己的興趣、熱情					
3 可以培養專業能力					
4 念這個科系，未來能讓我從事想做的工作					

把正備取校系  
列出來

1

和重要他人討論

3

上網選填

5

思考優缺點

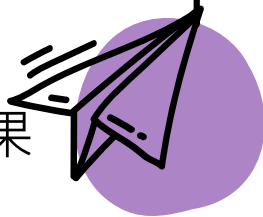
2

標上順序

4

等待分發結果

6



# 評估備取機率 - 交叉查榜

交叉查榜::落點分析 [www.com.tw](http://www.com.tw)

訪臉書粉絲頁

交叉查榜

115學年度四技  
進修部單獨招生

網路報名及上傳  
備審書面資料

報名請點我

2.24 - 8.7

中午 12:00 起 下午 24:00 止

分科測驗、大學繁星、學測查榜<sup>NEW!</sup>、落點分析[備審指引]、統測甄選、統測分發、升學官網、

醫學甄試  
必勝心法  
免費講座

崑山  
科技大學

進修部獨立招生

免筆試 即日起  
8.9



逢甲大學  
Feng Chia University

114學年度  
資訊工程學系  
學士後專班

114.10.20-114.12.15

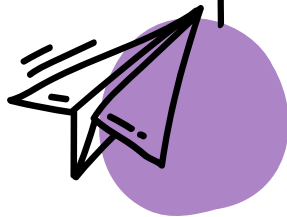
<https://www.com.tw/cross/>



大學先修課程資訊平臺

115年 大學申請交叉查榜 <sup>NEW!</sup>

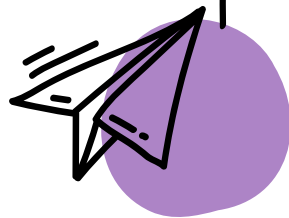
6/01001 國立臺灣大學	5/28002 國立臺灣師範大學	5/28003 國立中興大學
5/28004 國立成功大學	5/28005 東吳大學	5/28006 國立政治大學
5/29007 高雄醫學大學	5/28008 中原大學	5/28009 東海大學
5/29011 國立清華大學	5/28012 中國醫藥大學	5/29013 國立陽明交通大學



# 學校提供的服務

## ☼ 諮詢

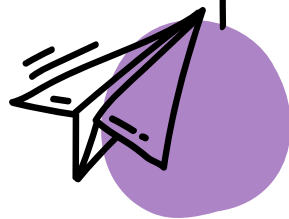
- 輔導室
- 導師
- 任課老師



# 再提醒一次 - 大學

## ⊗ 申請大學登記志願序開放時間

1. 網址：<https://www.cac.edu.tw/apply115/rank.php>
2. 1150604 (四) - 0605 (五) 上午9:00 - 下午9:00
3. 洽詢電話05-2721799 時間 8:00 - 12:00  
13:00 - 17:00
4. 只要考慮興趣及是否要去念，不用管正取或備取
5. 記得一定要上網登記，否則一律以放棄論



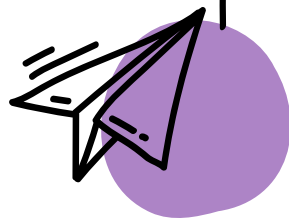
# 再提醒一次 - 科大

## ⊗ 科大網路公告結果：

- <https://www.jctv.ntut.edu.tw/caac/contents3.php?academicYear=115%20&subId=102%20&contentId=9422>
- 正取生須於1150612 (五) 中午12:00前依各所錄取學校規定時間及方式辦理報到手續

## ⊗ 備取生遞補報到規定：

- 第一階段遞補時間：至1150612 (五) 中午12:00止  
(依所錄取學校規定時間及方式辦理)
- 第二階段遞補時間：自1150612 (五) 13:00起  
至1150614 (日) 17:00止



# 傳承需要大家~

\* 審查資料蒐集1150611前 <https://reurl.cc/aMXv6X>

資料夾

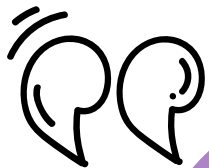


有交資料就可以主動到輔導室領取!

抽獎:抽10人可得到便條紙盒!



表單均需先登入GOOGLE帳號後才能填答!



# 傳承需要大家~

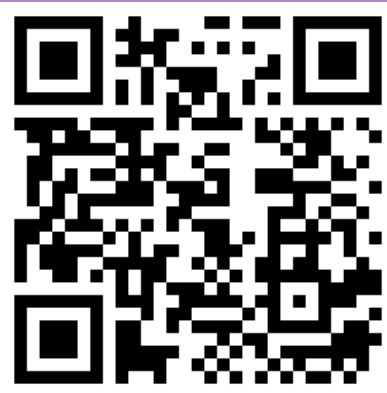
\* 經驗分享表蒐集1150611前 <https://reurl.cc/mkp9Wj>

資料夾



有交資料就可以主動到輔導室領取!

抽獎:抽10人可得到便條紙盒!



表單均需先登入GOOGLE帳號後才能填答!

路徑：輔導室→生涯輔導→高三專區→115空白經驗分享表



誠摯祝福與恭喜  
一切都更加美好

選你所愛，愛你所選