

— 2 0 2 6 —

模擬面試-教授場

相關說明

1150413-17



114 - 2教授場模擬面試場次表

114學年度高三模擬面試教授場-場次表

節次	日期	4/13(一)			4/14(二)			4/15(三)		
		二樓團輔室	五樓多功能會議室	五樓護理教室	二樓團輔室	五樓多功能會議室	五樓護理教室	二樓團輔室	五樓多功能會議室	五樓護理教室
第一節 08:00-08:50										
第二節 09:00-09:50		1 【外文類】	2 【建築學類】	3 【社工類】	6 【護理類】	7 【企管類】	10 【法律類I】	11 【會計類】		
第三節 10:10-11:00										
第四節 11:00-12:00										
午休 12:30-13:05										
第五節 13:10-14:00										
第六節 14:10-15:00		4 【資管類】	5 【教育學院類】		8 【財金類】	9 【資工類】	12 【法律類II】	13 【土木類】	14 【心理學類I】	
第七節 15:10-16:00										
第八節 16:10-17:00										

地點更改至二樓會議室

🌀 模擬面試 - 教授場行政程序說明

1. 公告錄取名單 - 學校網頁最新消息、班級公告、輔導股長群組。
2. 請**務必**依報名場次**準時出席**，4/9(三)下午14:10後取消報名或當場次無故不到者均**送愛校服務一次**，且是一個場次一次，**累加計算**，若有不可抗力之因素臨時無法參與者，亦請務必於活動開始前主動向輔導室說明，否則併計。
3. 各場次報名同學請於開始**前5分鐘直接至面試指定場地集合**，完成簽到並全程參與活動，方能以公假處理。
4. 公假申請會待活動結束後才會一起送核，加上行政程序時間，會有曠課空窗期，還請見諒。

🌀 模擬面試 - 教授場參與提醒與建議

1. 請同學參與前利用時間進行**準備**（如：自主練習或和同學相互練習等），這也是一種對前來指導教授的尊重。
2. 本次模擬以面試為主，建議若已有準備，**可穿著正式面試服裝**，以增加臨場感，並促進與服飾間的磨合。
3. 建議先準備「**1-3分鐘的自我介紹**」、「**選系動機**」等基本問題。
4. 一般而言，面試教授與審查資料的教授為二批人，所以可在自介時**適度加入學習歷程亮點**。
5. **大學申請經驗分享資料雲端硬碟**有歷屆學姐面試經驗電子檔(學校網站>學生專區>甄選經驗分享)，同學可多加利用（需使用本校email帳號登入）。

🌀 模擬面試 - 教授場流程說明

1. 一個場次至多8位同學，原則上每位參與同學至少有10分鐘的面試模擬+直接回饋；當然也有教授習慣一開始先做說明分享，最後再做統一回饋，將尊重各場次的教授規劃。
2. 每次一位同學上場演練，其他報名同學則在場內觀摩，這也是一種學習，請專注安靜，避免干擾到模擬同學的面試進行，另為維持公平性，不接受未參與演練同學的觀摩。
3. 請各位同學把握學習機會，若有問題立即勇（踴）於發問。
4. 最後，這也是一個行銷嘉女的機會，所以請展現佳女的最佳涵養吧！

— 2 0 2 6 —

申請面試攻略 I

輔導室
1150410



CONTENTS



1

指定項目甄試

2

面試基本概念

3

面試服裝儀容

4

面試技巧禮儀



O N E

指定項目甄試



提醒：事前功課不可少

第一個提醒



檢核簡章相關說明

指定項目內容	審查資料	項目： 修課紀錄(A)、課程學習成果(B、C、D)、多元表現(F、J、L、M、N)、學習歷程自述(O、P、Q)、其他(R.其他有利審查之資料) ※ 項目內容請參照本簡章「貳、分則」乙、審查資料項目內容對照表(第20頁) 。 說明： 本系審查資料無既定格式之要求，但可參考本系網址之指引做為參考。上述審查資料項目並非缺漏一項即失去資格，亦可報考本學系，請於審查資料項下提供有利審查之資料。
	甄試說明	1. 認識本系與筆試訂於115/05/17(日)上午舉行，尚未公告本年度考試流程前可先參考去年度時程表。 2. 報考本系之考生皆須參加認識本系與筆試之指定項目。 3. 筆試內容以高中物理教材為主，但不限高中教材。 4. 筆試地點與時間於115/04/02(四)後，以限時專送寄出通知，請耐心等待。 5. 於招生名額內優先錄取低收入戶考生，至多一名。



第二個提醒

詳讀各校二階注意事項

請務必上網查詢各校第二階段考試注意事項，包含繳費方式、截止時間、考試項目內容及面試排定方式、防疫措施...等

國立臺灣師範大學 115 學年度申請入學 第二階段指定項目甄試 報名注意事項

報名繳費與上傳審查資料所使用系統及時間均不同，請特別留意！

- 報名程序：**繳費作業**及**上傳審查資料**兩者均需完成（學系簡章無規定則免上傳）



(步驟 1 和步驟 2 可同時進行)

- 甄試通知單**：可由下列任一方式取得，內含「學系甄試重要事項」，請務必詳閱。
(一) 本校寄送紙本：115 年 4 月 7 日(二)以「**限時**」郵寄，預計隔日可收到。
(二) 考生上網列印：未收到紙本者，可於報名期間自行登入本校報名系統甄試通知單「檢視」下載列印，非以本校寄發紙本為必要。

申請入學網站查看高中學習歷程資料庫

高中學習歷程資料庫-資料列表			
資料項目名稱	資料數	檢視	備註
修課紀錄	5學期		修課紀錄由高中學習歷程資料庫提供
課程學習成果	10件		可於本系統自行上傳PDF檔或勾選高中學習歷程資料庫
多元表現	27件		可於本系統自行上傳PDF檔或勾選高中學習歷程資料庫



「資料數」為0，即資料庫無您的資料，如：110學年度前畢業生、課程含新舊課綱、在家自學或持境外學歷生等

〈高中歷程檔案範圍〉



修課紀錄

- ✓ 測試練習版(115/04/10-15)
高一、高二共4學期
- ✓ 正式版(115/05/11-12)

※第六學期PDF統一由高中另行上傳至甄選會



課程學習成果、多元表現

- ✓ 測試練習版(115/04/10-15)
高一、高二共4學期
- ✓ 正式版(115/04/30-)

(各大學繳交截止日詳見簡章)

高一、高二、高三共6學期

第二階段指定項目甄試

審查資料

修課紀錄 A

課程學習成果 B-E

多元表現 F-M

多元表現綜整心得 N

學習歷程自述 O-Q

其他 R-T

資料可不用全備
但成績可能會受影響

筆試

高中學科

數學、物生化、作文...

學系學科

土木相關
心理學基本常識...

測驗

性向測驗

物理性向

聽力測驗

日聽、英聽

生物跑台

實作

實驗操作

物生化實驗

術科

音樂、美術、體育...
素描、雕刻...

第二階段指定項目甄試

面試

個別面試

一對一、一對多

團體面試

多對多

PBL

分關面試

個人二次或多次面試

MMI

團體面談 認識本學系

團體面談及認識本學系

認識本系與心得報告

團體面談及個案分析

團體面談即席心得測驗、報告

團體面談及互動式座談與評量

互動式面談

體驗活動 測試

人際溝通

活動測試

情境觀察

小論文

開放式

半開放式

封閉式



T W O

面試基本概念



面試的目的

了解考生的
人格特質與價值觀

了解考生的思考、
表達及專業等能力

1



2



3



4



了解考生就讀本科系的
動機

印證考生審查資料的
真實性

5

觀察考生的臨場反應、面對問題
的態度、處理問題的能力



面試前的思考脈絡

這個學系希望錄取什麼特質的學生？

1

如果我是面試老師，我會問哪些問題？

2

在眾多考生中，我如何讓面試老師印象深刻？

3

4

參加面試時，我是不是能滿懷自信，從容應試？

5

我的穿著、儀態、表情、說話速度、禮貌應該要如何？

6

遇到不會的問題，我該如何應答？

面試前的準備

1.
蒐集該校
系的面試
類型及考
古題

2.
充實該學
系的專業
知識

5.
注意自己
的服儀容

6.
交通、住
宿規劃

3.
注意時事
問題

4.
熟悉自己
的審查資
料(含EP)

7.
訓練表達
能力

8.
透過模擬
面試加以
練習

面試類型

1. 個人一次面試
2. 團體一次面試
3. 個人二次或多次面試
4. 團體二次或多次面試



個人一次面試

約10~15分鐘一般或專業知識之口試

一對一

一對多

圖片有版權及個資問題

未公開

有需要再親洽輔導室

團體一次面試（多對多）

30~60分鐘個別詢問、團體討論觀察、
閱讀資料後發表意見等

圖片有版權及個資問題

未公開

有需要再親洽輔導室

個人二次或多次面試

10~20分鐘，可能規劃有口試、實驗、術科及小論文...等

圖片有版權及個資問題
未公開

有需要再親洽輔導室

團體二次或多次面試

10~15分鐘，可能採團體討論、
看影片發表意見等

圖片有版權及個資問題
未公開

有需要再親洽輔導室

圖片有版權及個資問題
未公開

有需要再親洽輔導室

特殊面試衍伸

MMI

測驗/實作/面試



個人面試

PBL

實作/面試



團體面試

如何蒐集面試資料

校系簡介
(上校系網站)

課程大綱
(上校系網站)

考古題

(嘉女經驗分享.凡鳥手札)

相關時事

(注意近三個月的新聞)

各校系學長姐經驗分享
YT、1111TUN大學網、Threads等



訓練自己的表達方式與能力

⚙️ 自我介紹練習

- 寫三分鐘的自我介紹稿，約600~800字
(一般人說話速度一分鐘平均180~200字)
可另準備一分鐘的版本
- 對鏡練習或以錄音機、攝影機、手機錄起來，
自行修正表情、手勢、語速與音量等表達方式
- 請同學、父母、家人、AI等陪同練習，給予回饋
- 參加模擬面試 - 教授場次、校內場次

⚙️ 答題練習

- 請試想甄選委員可能會問的問題，然後以上述方式進行練習



面試服裝攻略 (女生篇)

THREE

面試服裝儀容



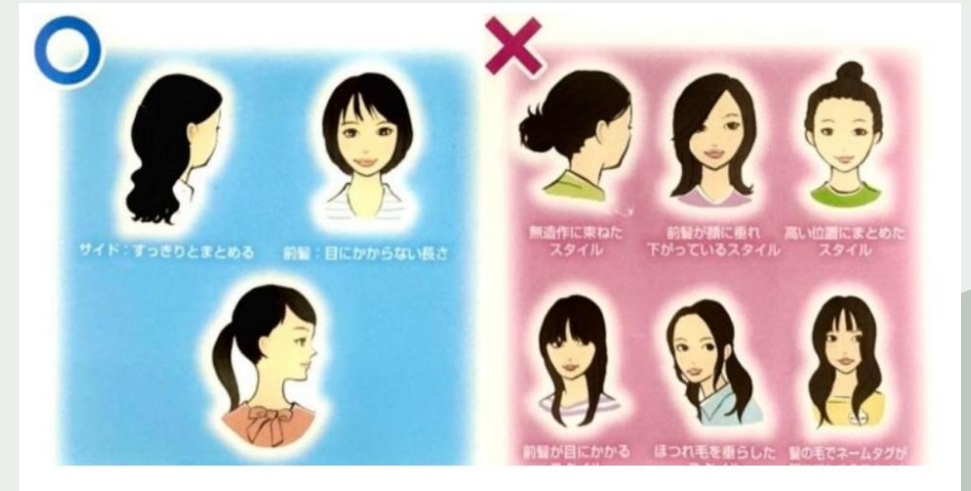
思考脈絡

- ⊗ 面試是種人與人之間的連結，所以「人」佔很大的比重
- ⊗ 第一印象很重要 - 服裝儀容
- ⊗ 得體大方的打扮 - 彰顯你的禮貌與重視
- ⊗ 只有參考原則，沒有對錯
- ⊗ 可適度展現個人風格，並考量校系屬性
- ⊗ 過程中展現的禮貌也會是加深印象的重要關鍵

服裝儀容原則 I

⊗ 頭髮

- 長髮者，束起為宜，勿披頭散髮
- 頭髮束起位置不要低於耳朵以顯活力
- 短髮者，乾淨整齊為宜，勿亂糟糟



圖片有版權及個資問題
未公開

有瀏海者，勿遮眉（可用夾子整理）
請不要遮住自己清秀的五官
勿標新立異，不做誇張的造型

有需要再親洽輔導室

服裝儀容原則II

❁ 臉部

- 不需特意上妝，清爽、大方、自然即可
(我們是去面試，不是去參加趴踢der~)
- 乾淨、整潔，不要油膩膩的
- 可擦護唇膏、或適度輕口紅
- 不要帶奇怪顏色、樣式的隱形眼鏡
- 戴眼鏡者請先擦拭乾淨

圖片有版權及個資問題
未公開

有需要再親洽輔導室

服裝儀容原則III

⚙️ 服裝 - 1

- 在得體與舒適間取得平衡
- 清爽、大方，符合高中生形象
- 注意材質
 - ❌ 太透明、太軟、太貼身
- 服裝可配合校系屬性
- 面試空間通常會開冷氣，但也有可能為了傳染病有不同做法

圖片有版權及個資問題
未公開

有需要再親洽輔導室

服裝儀容原則IV

⚙ 服裝 - 2

- 上半身建議有領、有袖，襯衫材質為宜
- 下半身以「及膝裙」為佳
- 若穿著長褲，請注意褲子款式材質
 - ❌ 寬褲、過於貼身、刷破、牛仔褲、太過休閒
 - ✅ 合身硬挺

圖片有版權及個資問題
未公開

有需要再親洽輔導室

圖片有版權及個資問題
未公開

有需要再親洽輔導室

服裝儀容原則 V

⚓ 服裝 - 3

- 衣著顏色不限，但請勿穿著螢光、太花或太刺眼的顏色
 - ☑ 淺色顯親和
- 請注意南北及室內外（冷氣）溫差，建議洋蔥式穿法
- 不要穿得太溫暖，以免造成生理焦慮
- 若面試當天穿的是新衣服，請提前試穿並嘗試活動一下

圖片有版權及個資問題
未公開

有需要再親洽輔導室

正裝/套裝/洋裝

圖片有版權及個資問題
未公開

有需要再親洽輔導室

襯衫 + 及膝短裙 or 材質較挺的長褲 + 包鞋

圖片有版權及個資問題
未公開

有需要再親洽輔導室

洋裝or學院風也是不錯選擇～

圖片有版權及個資問題
未公開

有需要再親洽輔導室

洋裝or學院風也是不錯！

但...切記**不要露出小肚肚/小腳丫**喔！

圖片有版權及個資問題
未公開

有需要再親洽輔導室

服裝儀容原則VI

⊗ 鞋子與飾品

- 鞋子：包鞋為佳，勿著涼鞋及拖鞋式鞋
- 飾品：勿配戴誇張飾品，最好戴錶，以便時間掌握

圖片有版權及個資問題
未公開

有需要再親洽輔導室

淑女鞋
娃娃鞋
休閒鞋

楔型鞋OUT
涼鞋OUT
露腳指OUT

服裝儀容的準備VII

⊗ 其他部分

- 指甲要修剪，勿做彩繪
- 襪子不要有破洞，因為有的試場會要求要脫鞋
- 要不要穿絲襪，可視個人穿著習慣
- 若穿著絲襪，請選擇基本款式即可

不要為了面試做大改變
表現真實的自己最重要

服裝儀容原則彙整版

圖片有版權及個資問題
未公開

有需要再親洽輔導室

輔導室辦理高三升學輔導相關說明會列表及報名資訊

	主題	時間及地點	報名相關資訊、網址及 QR CODE
1	繁星推薦選填志願說明	1150226(四)第 8 節 總務處三樓簡報室	有意參加者請直接到場參加
2	大學申請選填志願說明 (外聘講師, 線上限額 250 人)	1150228(六)10:00-12:00 線上	請直接點選網址或掃描 QR CODE 參加 https://meet.google.com/fjkd-tmdudn , 若超過線上人數即無法參加 
3	大學、科大申請選填 志願評估單說明	1150304 (三)第 5-6 節 中正館	全校高三生直接到場參加
4	牙醫診所參訪	預計 1150401(三)中午 12:30 參訪 1150318(三) 12:00 後 開放報名 1150331(二) 14:10 截止	請點選網址或掃描 QR CODE 預先 報名, 報名截止 1150331(二)14:10 網址: https://reurl.cc/nlg532  建議全程戴口罩, 口罩自備
5	齒模訓練	預計 1150402(四)開訓 1150318(三)中午 12:00 後開 放報名 1150331(二)下午 14:10 截止	請點選網址或掃描 QR CODE(左側) 預先報名, 報名截止為 1150331(二) 下午 14:10 網址: https://reurl.cc/VmV5g6 有意參加齒模訓練者, 請認真閱讀 以下資訊: 1. 訓練者免費提供工具、場地和訓 練時間(約 32 小時), 考量上課 時間, 多數時間會使用假日或非 上課時間進行訓練, 報名後請直 責任地全程參與。 2. 此訓練的雕刻材質為「粉筆」, 主要訓練技能, 部分科系考試雕 刻材質為水晶肥皂、鉛塊等不同 材質, 可於訓練後期帶去練習。
6	審查資料準備說明	1150402(四)中午 12:30 總務處三樓簡報室	有意參加者請直接到場參加

	主題	時間及地點	報名相關資訊、網址及 QR CODE
7	醫院參訪	1150407(二)下午 13:30 參訪 1150318(三)中午 12:00 後 開放報名 1150331(二)晚上 23:59 截止	請點選網址或掃描 QR CODE 預先報 名, 報名截止為 1150331(二)23:59 網址: https://reurl.cc/QVQ6Ab  建議全程戴口罩, 口罩自備 有意參加醫院參訪者須自備交通工 具: 腳踏車或電動車或機車(請自理 並需具備相關駕照或申請才能騎乘)
8	面試準備說明 I、II	1150410(五)I 1150504(一)II 中午 12:30 總務處三樓簡報室	有意參加者請直接到場參加 *1150410(五)場次: 有報名模擬面試 教授場一定要參加! *1150504(一)場次: 有報名模擬面試 校內場一定要參加!
9	模擬面試教授場	1150413(一)-1150417(五) 地點依場次表為主 第一輪線上報名時間 1150331(二)中午 12:00 後 開放報名 第二輪輔導室現場報名時間 1150407(二)中午 12:00- 1150408(三)下午 13:10	報名者請依照發放場次表到場參加, 場次表請參閱學校網頁最新消息及班 級公告, 於 1150406(二)下午 23:59 截止, 並於 1150410(五)中午 12:30 公告名單 網址: https://reurl.cc/aX0GN4 
10	模擬面試校內場	1150507-08(四-五)、 1150511(一) 地點依場次表為主 1150407(二)中午 12:00 後 開放報名	有報名者請依照所發放之場次表到場 參加, 場次表請參閱學校網頁最新消 息及班級公告(預定 1150506 公告)。 請點選網址或掃描 QR CODE 預先報 名, 報名截止為 1150414(二)下午 14:10 網址: https://reurl.cc/MMEkKK 
11	甄選入學 網路選填排序說明	1150528(四)中午 12:30 總務處三樓簡報室	有意參加者請直接到場參加
12	分發入學 網路選填說明	1150529(五)中午 12:30 中正館	有報考分科者請直接到場參加

 *提醒：

模擬面試校內場報名到4/14(二)14:00喔！！



1150504 (一) 同一時間還有申請面試攻略II！

— 2 0 2 6 —
申請面試攻略II

輔導室1150504

←有報名參加校內場次
模擬面試的同學需出席！